

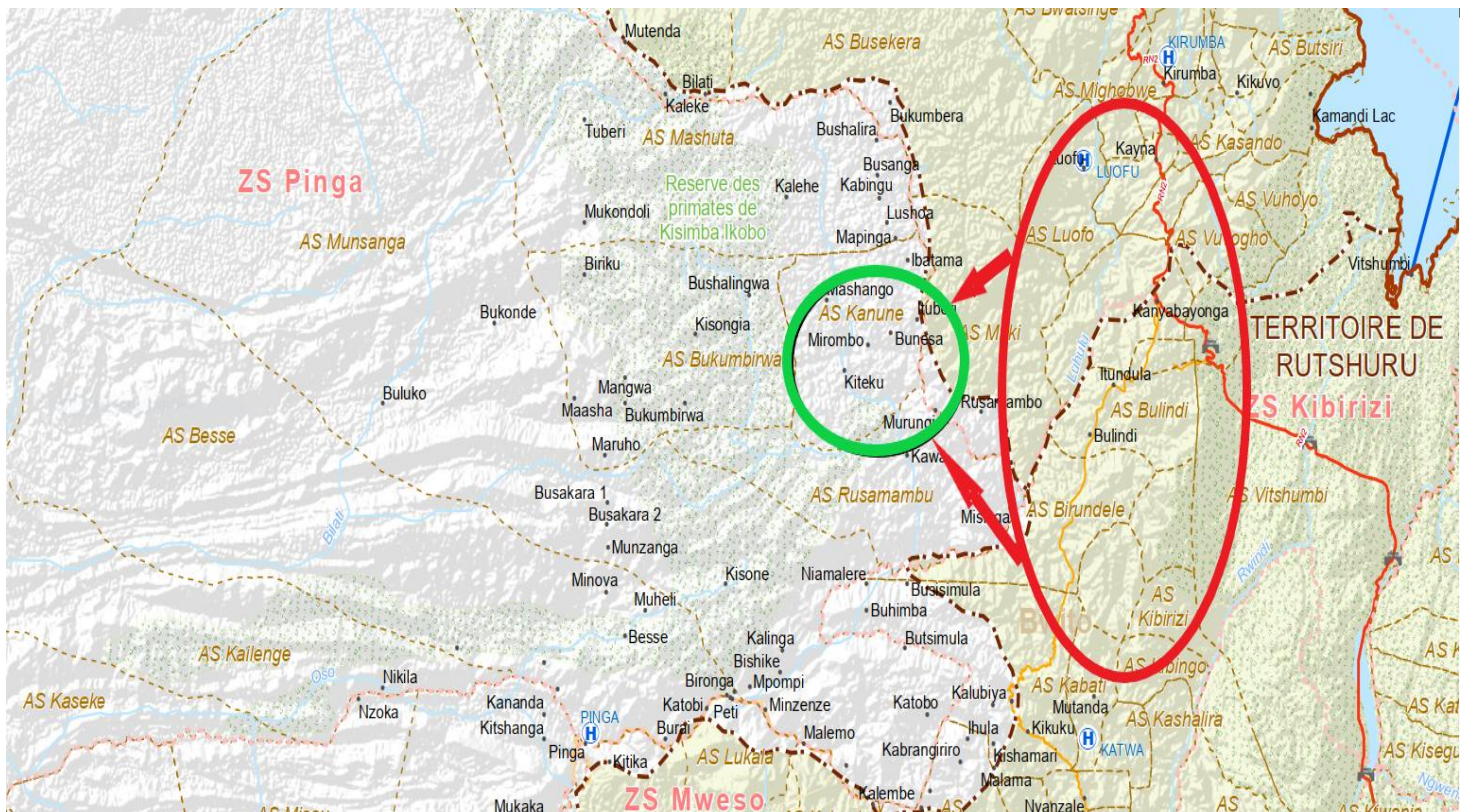
FICHE ALERTE

Date	04/11/2025	Organisation	HEKS/EPER
------	------------	--------------	-----------

I. Informations premières collectées

I.1. Province : NORD-KIVU	I.1.a Territoire : WALIKALE	Groupement : IKOBO Chefferie : WANIANGA
I.2. Zone de Santé : PINGA	I.3. Aires de santé : KATEKU, BULEUSA, KANUNE	Axe: MIRIKI-BULEUSA

I.4. Localité(s) /Village(s) /Quartier(s) : villages des aires de santé de Buleusa, Kateku et Kanune	I.5. Date de début de l'événement déclencheur : 17/09/2025
--	--



I.6. Type de crise : Retour des populations civiles

I.7. Description de l'alerte :	Retour des civils suite à l'accalmie observée dans les villages d'origine
	<p>Présence d'environ 34 916 personnes soit 4 988 nouveaux ménages (dont 4099 ménages retournés et 889 ménages déplacés) dans les aires de santé de Buleusa, Kateku et Kanune, Groupement Ikobo, ZS de Pinga, Chefferie Wanianga en Territoire de Walikale, ayant besoin d'une assistance humanitaire d'urgence.</p> <p>Ces retournés proviennent des villages des aires de santé de Miriki, Kayna, Bulindi, Birundule, Kibirizi, Vuhovu, et Busekera pour la période allant du 17 septembre au 25 octobre 2025. Le mouvement retour est motivé non</p>

		<p>seulement par une accalmie sécuritaire au lieu d'origine, mais aussi par la détérioration des conditions dans les zones où les déplacés avaient trouvé refuge. Les nouveaux affrontements ayant opposé les éléments AFC/ M23 aux Wazalendo en date du 14 octobre 2025 dans le village de Chanjikiro en groupement Kisimba et les frappes aériennes qui ont ciblés les positions M23 à Ihula, ont été à la base de mouvements de populations vers les villages des aires de santé de Kateku, Buleusa et Kanune.</p> <p>Cette nouvelle vague, s'ajoute à 6 417 autres ménages (soit 889 déplacés de la vague du 17 septembre 2025 (Réf EH 6114) et 5528 ménages (dont 1879 ménages PDIs et 3649 ménages retournés) de la vague de juillet 2025 (Réf. EH 5991).</p>		
		<p><u>Aires de santé d'arrivées :</u></p> <ul style="list-style-type: none"> - Village Buleusa (2786 ménages, soit 2299 retournés et 487 PDIs), aire de santé Buleusa - Village Kateku (1328 ménages, soit 1119 retournés et 209 PDIs), aire de santé Kateku - Village Kanune (874 ménages, soit 681 retournés et 193 PDIs), aire de santé Kanune <p><u>Villages de provenance :</u></p> <ul style="list-style-type: none"> - Villages Miriki, Aire de santé Miriki - Village Kayna, Aire de santé Kayna - Village Kanyabayonga, Aire de santé Vuhovu - Village Kibirizi, aire de santé Kibirizi - Village Lusogha/Buheri, Bulindi : Aire de santé Bulindi - Village Mirangi, Ighobora, Kyaghala, Birundule, Lusogha/Bubishi : Aire de santé Birundule - Village Mbughavinywa : Aire de santé de Busekera <p>Selon nos informateurs clés, les retournés vivent dans leurs propres maisons quoi qu'endommagées lors des affrontements et la majorité de déplacés dans des familles d'accueil.</p> <p><u>Besoins sectoriels</u> Les retournés et les déplacés manifestent des besoins en Nourriture, AMEs et Santé.</p>		
	Déplacés	Retournés / Réfugiés	Rapatriés / refoulés	Population autochtone
I.9.a	Nombre de ménages touchés ?	4988	I.9.b Nombre de personnes touchées ?	34.916
I.10. Quelle est la nature d'hébergement des ménages affectés dans la zone d'accueil ? (Réponse multiple)				
	Famille d'accueil	Lieux publiques/sites spontanés (écoles)	Domicile propre (cas de retournés)	

I.11. Quels sont les acteurs de réponse déjà présents dans la zone d'accueil ?			DCA intervient dans la protection au niveau de Buleusa, Kateku et Kanune.		
II. Autres informations à collecter					
II.1 Comment évaluez-vous l'accès ? Merci de préciser - inscrire vos commentaires					
Sécuritaire	Moyen	Dans les zones de retour et d'accueil, la sécurité est assurée par les éléments M23.			
Logistique	Moyen	La zone est accessible par voiture, moto et à pied. Distances et trajets <ul style="list-style-type: none">- Goma-Rutshuru : 68,4Km accessible par voiture- Rutshuru-Kayna: 99,6 km accessible par voiture- Kayna-Miriki : 36,7 km accessible par voiture- Miriki-Kateku : 16km accessible par voiture- Kateku-Buleusa : 2 km accessible par voiture- Miriki-Kanune : 11km accessible par voiture			
Protection	Moyen	Les risques de protection sont élevés.			
II.2 Comment estimez-vous les besoins multisectoriels ?					
	Léger	Modéré	Sévère	Pas D'informations	Commentaires
EHA					Les ménages au niveau de Buleusa consomment l'eau des sources naturelles non aménagées du à l'endommagement des tuyaux qui alimentaient la zone.
AME					Abandon et/ou pillage des articles ménagers essentiels dans les villages de provenance des retournés et en cours de route.
Abris					Certains retournés ont trouvé leurs maisons incendiées et démolies lors des affrontements.
Education					Des écoles ont été endommagées pendant les affrontements. A Kateku : l'EP3 BUTIMULA et EP2 KIBILA. A Buleusa (EP ZEBEDE et EP ISHARA) et Kanune:EP KANUNE. Certains enfants suivent les cours dans de mauvaises conditions du fait que les mobiliers scolaires (piputres, tableaux) ont été utilisés comme bois de chauffe et des fournitures scolaires pillées.
Sécurité Alimentaire					Les familles retournées et déplacées à Buleusa, Kateku et Kanune se retrouvent dans une situation de grande vulnérabilité, sans récolte, sans réserve, sans revenus et avec un accès humanitaire limité, face à des prix de denrées alimentaires élevés.
Santé					Aucun appui aux structures sanitaires n'est signalé dans les trois aires de santé. Le protocole de collaboration entre MEDAIR et les différentes aires de santé a pris fin au mois de février 2025 occasionnant d'énormes difficultés pour la population à accéder aux soins de santé de base.

Protection					Les risques de protection sont élevés, du fait que les 3 aires de santé sont situées à la limite des affrontements, exposant les civils aux violences directes des belligérants.	
Sources d'informations						
Noms			Fonction		Contacts	
Janvier PUMUZI KO			Président de mouvement de la population Groupement IKOBO		0896795254	
Moise BAILANDA			Président des déplacés groupement Ikobo		0997574351	
MUHINDO WAMBUWA Excellent			Infirmier Titulaire du CSR Buleusa		0813073377	
MULEVE BISIKA			Président des déplacés Kateku		0975158306	
III. Recommandation						
Intervention immédiate			Evaluation préliminaire	rapide	Non intervention	Surveillance